

IV tarptautinė emalio meno bienalė
IV international biennale of enamel arts
Vilnius 2011



„Meno niša“

J. Basanavičiaus g. 1/13, Vilnius, Lithuania

2011 10 12–11 04

Baltarusija ✕ Belarus

Brazilija ✕ Brasil

Čilė ✕ Chile

Estija ✕ Estonia

Gruzija ✕ Georgia

Ispanija ✕ Spain

Izraelis ✕ Israel

Japonija ✕ Japan

JAV ✕ USA

Latvija ✕ Latvia

Lietuva ✕ Lithuania

Nyderlandai ✕ The Netherlands

Prancūzija ✕ France

Rusija ✕ Russia

Švedija ✕ Sweden

Venesuela ✕ Venezuela

Vengrija ✕ Hungary

Kas dveji metai Vilniuje vėl sužiba emalio spalvos. Atsigręžus atgal, į 2005-uosius, galima prisiminti pirmąją tarptautinę emalio meno bienalę, konstatuojant: nenumaldomai plečiasi tiek bienalės žemėlapis, tiek menininkų skaičius. Nuo pakankamai kuklios pradžios ketvirtoji bienalė dabar išdidžiai demonstruoja menininkus iš septyniolikos šalių, kurių skaičius perkopė per pusšimtį. Ankstesnėse trijose bienalėse buvo pademonstruoti patys įvairiausi emalio veidai: subtilūs ir jautrus, drastiškas ir spalvingas, tačiau visuomet – įspūdingas ir profesionalus. Ketvirtojoje bienalėje aristokratiška, puošni, patraukli, paslaptinga medžiaga vėl iš naujo atskleidžia neišsemiamas savo galimybes. Bienalėje „Vilnius 2011“ dalyvauja tiek tolimų, egzotiškų šalių – Čilės, Venesuelos, Brazilijos, Japonijos, tiek ir kaimynų – Rusijos, Baltarusijos, Latvijos autoriai. Daugiau nei šimtas kūrinių, sukurtų menininkų iš 17 pasaulio šalių, atveria plačią emalio meno panoramą. Akivaizdu, jog menininkai išlaiko ryšį su tradicija, siekiančia pirmą tūkstantmetį prieš Kristų ir išlikusia neužmiršta, bėgant amžiams. Kūriniai, pristatomi ketvirtojoje bienalėje, akivaizdžiai demonstruoja, jog šiai technikai išties nėra ribų. Nuo subtiliausių atspalviais švytinčių autorių iš Japonijos objektų, demonstruojančių neįtikėtiną kruopštumą ir žaidimą niuansais, nuo Gruzijos menininkų, prisirišusių prie ilgametės pertvarinio emalio tradicijos, kuri šioje šalyje pasiekusi ypatingų aukštumų ir įgalinanti autorius piešti smulkiausiai spalvinius lopinėlius – iki pramoninio emalio, traktuojamo kaip spalvinių plokštumų dengėjas. Tokio, kuris leidžia sukurti pažeidimams atsparų plokštės paviršių ir išreikšti mintis dekoratyviai, drastiškai, sarkastiškai – taip, kaip to nori autoriai.

Pažymint darbų gausą ir įvairiapusiškumą, visgi galima konstatuoti ir pagrindinę ketvirtosios emalio bienalės tendenciją; šįkart tai – polinkis į tapybiškumą ir skulptūriškumą. Emalis gali dengti tiek tradicinį juvelyrinį objektą, apyrankę, segę ar žiedą, tiek mažosios plastikos skulptūrai artimesnį kūrinių, tiek plaketę, prilygstančią tapybos darbiui. Pastarosios plaketės ir užima svarbiausią vietą ekspozicijoje, versdamos galvoti apie tapybos ir metalo meno sąsajas. Elenos Sakharovos (Rusija) emalio darbai prilygsta realistinė maniera tapytiems paveikslams, Miwako

Tanakos ir Junko Annouros (Japonija) švelnių spalvų emalis primena akvarelę. Arvydo Gurevičiaus plaketė prislopintu koloritu, svajinga nuotaika ir lanksčiomis linijomis atvaizduotomis figūromis asocijuojasi su japoniškais graviūromis. Šiuolaikinę emalio „tapybą“ atstovauja Cathrine Johansson (Švedija), eksponuojanti nostalgiskus abstrahuotus kūrinius, visiškai abstraktūs, rūstūs ir tamsūs Julios Sor (Vengrija) darbai, abstraktus ir tamsus, tačiau švelnesnis Vytautas Matulionis, praturtinantis emalio juodumą dulsvu aukso švytėjimu. Aino Näslund (Švedija), išsiskirianti ryškių spalvų pramoniniu emaliu ir apibendrintomis motyvų formomis, krypsta primityvizmo link. Ypatingu subtilumu pasižymi Christophe Mirande (Prancūzija) kūriniai, keliantys asocijijas su Lucio Fontana siektu erdvės virpėjimu: balta, net tirštą emalį staiga perplėšia ploni tamsūs dryksniai. Į mažąją plastiką pretenduoja Maria Ulldemolins Aquade (Ispanija), Vita Pukštaitė, derindamos emalį su akmeniu. Galiausiai emalis gali gauti ir trapią knygą, virsdamas saugančiais apkaustais, kaip lietuvių autoriaus Gvido Latako kūrinyje. Toks šios medžiagos įvairiapusiškumas, verčia kelti ir klausimą apie emalio, kaip dekoravimo priemonės ir savarankiško meno kūrinio santykį, tačiau akivaizdu, jog istorijoje būta pačių įvairiausių emalio naudojimo būdų, kuriais dabar sėkmingai naudojasi įvairių šalių autoriai.

Galima skaidrų, poetišką emalį priešpriešinti ironiškam ir matiniam, galima svarstyti apie formos ir dekoru santykį. Galima lyginti skirtingų šalių menininkų emalio traktuotę: šįkart dalyvauja autoriai iš Prancūzijos, Lietuvos, Vengrijos, Olandijos, Ispanijos, Rusijos, Japonijos, Švedijos, Gruzijos, Venesuelos, Čilės, Brazilijos, Izraelio. Galima nieko negalvoti, o tiesiog leisti žvilgsniui slysti profesionaliai nugludintais objektų paviršiais.

Akivaizdu, jog devyneri galerijos darbo metai, rengiant emalio bienales, nepaėjo veltui: sukauptas pasitikėjimas, patirtis, įgytas autoritetas menininkų tarpe – visa tai skleidžiasi spalvomis ir pavidalais, kurie turėtų su kiekviena Vilniui skirta bienale.

dr. Jurgita Ludavičienė

It is every second year when enamel starts shimmering with its all beauty in Vilnius. Looking back to 2005, we can recall the first international biennial of enamel art and firmly conclude that both the map of the biennial and the number of artists are extending without restraint. After quite a modest start, the fourth biennial of enamel art is now proudly presenting more than fifty artists from seventeen countries. The previous three biennials displayed a variety of enamel faces: subtle and sensitive, drastic and colourful, but always impressive and professional. The aristocratic, flamboyant, attractive and mysterious material is once again unfolding its inexhaustible potential in the fourth biennial. Biennial "Vilnius 2011" hosts authors both from remote and exotic countries – Chile, Venezuela, Brasil, Japan – and the neighbouring countries, such as Russia, Belarus, and Latvia. More than hundred works of art created by artists from 17 countries unveil a wide panorama of enamel art. It is obvious that the artists maintain the relation with the tradition, which traces as far back as the first century BC and which remains unforgotten through the ages. The artworks presented at the fourth biennial evidently demonstrate the truly unlimited nature of this technique: from Japanese authors' objects glowing in a variety of subtle colours and displaying unbelievable nicety and play with nuances, from Georgian artists sticking to long-term cloisonné enamel traditions, which have attained extreme heights in this country and enabled the authors to paint in the tinniest colour patches, up to industrial enamel approached as a coverer of colour planes, which enables creating damage-resistant surfaces and expressing the thought in a decorative, drastic or sarcastic manner depending on the authors' will.

While emphasising the abundance and variety of artworks, we can also identify the main trend characterising the fourth biennial of enamel art: this time it represents a taste for picturesqueness and sculpturality. Enamel can be used to cover traditional jewellery items, bracelets or rings, or works reminding small plastics sculpture, and a platelet that comes up to a painting artwork. The latter works take the primary place in the exposition, causing to contemplate the links between painting and metal art. Enamel works by Elena Sakharova (Russia) stand equal

to paintings in a realistic manner; soft-coloured enamel by Miwako Tanaka and Junko Annoura (Japan) reminds watercolour paintings. Muted colouring, dreamy mood and supple-line figures in Arvydas Gurevičius' platelet bring up an association with Japanese engravings. Contemporary enamel "painting" is represented by Cathrine Johansson (Sweden) with her nostalgic and abstracted works, exclusively abstract, austere and dark works by Julia Sor (Hungary), and somewhat milder Vytautas Matulionis, enriching the blackness of enamel with the dull shine of gold. Aino Näslund (Sweden) with her bright-colour industrial enamel and generalised forms of motifs tends to primitivism. Works of Christophe Mirande (France) are outstanding for extraordinary subtleness and bringing up an association with the quivering of space sought by Lucio Fontana: white to thickness enamel suddenly gets torn by tiny and dark crackles. Combining enamel and stone, works by Maria Ulldemolins Aquade (Spain) and Vita Pukštaitė pretend to small plastics. Finally, enamel may cover a fragile book by turning into a protective binding, like in the artwork by Gvidas Latakas (Lithuania). The above-described versatility of enamel brings up a question as to the relationship between enamel as a decorating technique and independent work of art. Yet, the history proves a great variety of methods for using enamel which are today successfully used by authors from different countries.

Transparent and poetic enamel may be confronted with ironic and opaque one; a relationship between form and décor is also worth contemplation. Likewise, enamel approaches by authors from different countries may also be brought into comparison: this time we have authors from France, Lithuania, Hungary, the Netherlands, Spain, Russia, Japan, Sweden, Georgia, Venezuela, Chile, Brasil and Israel. At the same time, we can enjoy the pleasure of thinking about nothing and simply letting our eyes skim over professionally smoothed surfaces.

There is no doubt that nine years of gallery's efforts in organising biennials of enamel art have not been spent in vain: accumulated trust and experience as well as authority gained among the artists are unfolding in various colours and shapes that are getting richer with every day of the Vilnius-dedicated biennial.

Dr. Jurgita Ludavičienė



IV tarptautinės emalio meno bienalės VILNIUS 2011 vertinimo komisija

Komisijos pirmininkė Dr. Jurgita Ludavičienė (Lietuva) dailėtyrininkė

Prof. Juris Gagainis (Latvija) Latvijos dailės akademijos dizaino ir metalo katedros vedėjas

Viktoras Liutkus (Lietuva) dailėtyrininkas, VDA muziejaus direktorius

Diana Stomienė (Lietuva) galerijos „Meno niša“ direktorė

Marytė Dominaitė (Lietuva) dailininkė, IV tarptautinės emalio meno bienalės kuratorė

Vertinimo komisijos nutarimu apdovanojami:

pagrindinis prizas – Auksakalių gildijos galerijos „Meno niša“ auksinis angelas MAGĖ su deimantu

HIROKO HAYATA (Japonija)

Už tradicinį emalio technikos panaudojimą

STASAS CHAILOVAS (Lietuva)

Už tradicinį emalio technikos panaudojimą

IOSEB ZANGALADZE (Gruzija)

Už naujas idėjas emalio mene

GVIDAS LATAKAS (Lietuva)

Už naujas idėjas emalio mene

CHRISTOPHE MIRANDE (Prancūzija)

Už konceptualų kūrinį

VITA PUKŠTAITĖ (Lietuva)

Už konceptualų kūrinį

AINO NÄSLUND (Švedija)

Už ryškiausią debiutą

EGLĖ DEAN (Lietuva)

Vilniaus miesto savivaldybė apdovanoja Vilniaus miesto mero Artūro Zuoko padėkos raštu:

Nikolai Kuzmich (Baltarusija)

Elena Sakcharova (Rusija)

Ana Mercedes Carvallo (Venesuela)

Laurent Vaurly (Prancūzija)

Vidas Babianskas (Lietuva)

Šarūnė Vaitkutė ir Dainius Narkus (Lietuva)

Tadas Deksnys (Lietuva)

Kęstutis Stanapėdis (Lietuva)

Jury of the IV International Biennial of Enamel Art VILNIUS 2011

Chairlady of the jury Dr. Jurgita Ludavičienė (Lithuania), art critic

Prof. Juris Gagainis (Latvia), Head of the Department of Metal Design of the Art Academy of Latvia

Viktoras Liutkus (Lithuania) – art critic, director of the Vilnius Academy of Arts Museum

Diana Stomienė (Lithuania), Gallery “Meno Niša”, directress

Marytė Dominaitė (Lithuania) – painter, curator of the IV International Biennial of Enamel Art

The winners determined by the open voting of the jury are as follows:

Grand Prix of the Gallery of Goldsmith Guild “Meno Niša” – Gold Angel Award pin MAGĖ with diamond is awarded to:

HIROKO HAYATA (Japan)

For the traditional use of enamel technique

STASAS CHAILOVAS (Lithuania)

For the traditional use of enamel technique

IOSEB ZANGALADZE (Georgia)

For new ideas in enamel art

GVIDAS LATAKAS (Lithuania)

For new ideas in enamel art

CHRISTOPHE MIRANDE (France)

For the conceptual work

VITA PUKŠTAITE (Lithuania)

For the conceptual work

AINO NÄSLUND (Sweden)

For the brightest début

EGLE DEAN (Lithuania)

Official letters of thanks of the Vilnius City Municipality Mayor Artūras Zuokas are awarded to:

Nikolai Kuzmich (Belarus)

Elena Sakcharova (Russia)

Ana Mercedes Carvallo (Venezuela)

Laurent Vauray (France)

Vidas Babianskas (Lithuania)

Šarūnė Vaitkutė and Dainius Narkus (Lithuania)

Tadas Deksnys (Lithuania)

Kęstutis Stanapėdis (Lithuania)



Nuotraukose / In pictures:

1. Hiroko Hayata (pagrindinio prizo laimėtoja / Grand Prix winner)
2. Marytė Dominaitė Gurevičienė (kuratorė / curator),
Diana Stomienė (Galerijos „Meno niša“ direktorė / Gallery “Meno niša” director),
Kristina Ulevičiūtė (Vilniaus miesto savivaldybės kultūros, sporto ir turizmo departamento direktorė / Vilnius City Municipality Culture, Sport and Tourism Department director)
3. Jurgita Ludavičienė, Diana Stomienė, Juris Gagainis,
Marytė Dominaitė Gurevičienė (Vertinimo komisija / Jury)
- 4–7. Atidarymo akimirkos / Opening moments



Pagrindinis prizas – Auksinis angelas MAGĖ su deimantu
Grand Prix – Golden Angel MAGĖ with diamonds

Hiroko Hayata

Japonija

✕

Japan



Peizažas mano rankose

2010

pertvarinis emalis, varis, 3 × 22,5 × 14 cm

A scenery in my hands

2010

cloissone enamel, copper, 3 × 22,5 × 14 cm



Už tradicinį emalio technikos panaudojimą
For the traditional use of enamel technique

Stasas Chailovas

Lietuva

✕

Lithuania



Segė **Drugys**

2010

vitražinis emalis, varis, auksas, 3 × 7,8 cm

Brooch **Butterfly**

2010

plique-a-jour, enamel, copper, gold, 3 × 7,8 cm



Už tradicinį emalio technikos panaudojimą
For the traditional use of enamel technique

Joseb Zangaladze

Gruzija
✕
Georgia



Karalių dovanos

2011
pertvarinis emalis, 15 × 15 cm

Kings' gifts

2011
cloisonné enamel, 15 × 15 cm



Už naujas idėjas emalio mene
For new ideas in enamel art

Gvidas Latakas

Lietuva

✕

Lithuania



Aukso legenda

2011

knyga, emalis, varis, 18,6×11 cm

Golden Legend

2011

book, enamel, copper, 18,6×11 cm



Už naujas idėjas emalio mene
For new ideas in enamel art

Christophe Mirande

Prancūzija
✕
France

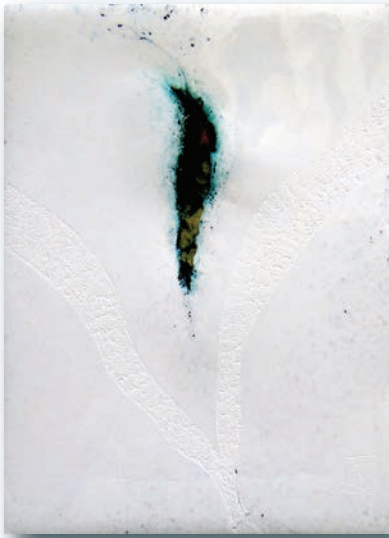
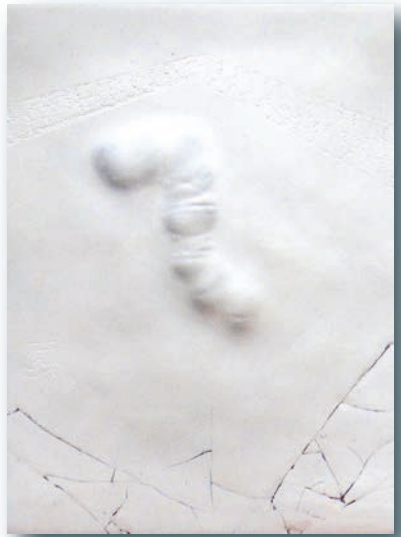


Balta Nr. I–V

2011
emalis, varis ir graviravimas, 20×15 cm

Blanc n° I–V

2011
enamel, copper, and enamel engraved, 20×15 cm



Už konceptualų kūrinį
For the conceptual work

Vita Pukšaitė

Lietuva
✖
Lithuania



Kiščio ašarėlės

2011
emalis, cementas, varis, aliuminis, 16×14 cm

Hare's tears

2011
enamel, cement, copper, aluminum, 16×14 cm



Už konceptualų kūrinį
For the conceptual work

Aino Näslund

Švedija
✳
Sweden



Nešant kanoją

2010
purškiamas emalis, plienas, 30×30 cm

Carrying canoe

2010
sprayed enamel on steel panel, 30×30 cm

Kanale

2010
purškiamas emalis, plienas, 30×30 cm

On the canal

2010
sprayed enamel on steel panel, 30×30 cm

Dušas

2010
purškiamas emalis, plienas, 30×30 cm

Shower

2010
sprayed enamel on steel panel, 30×30 cm



Už ryškiausią debiutą
For the brightest début

Eglė Dean

Lietuva
✖
Lithuania



Vabzdžiai

2011
kalvystė, emalis, 10×7×3 cm

Insects

2011
iron, enamel, 10×7×3 cm





Dalyviai / Participants

Baltarusija * Belarus			
Nikolai Kuzmich	26		
Brazilija * Brasil			
Marie Ange Giaquinto	28		
Čilė * Chile			
Michelle de Solminihac	30		
Estija * Estonia			
Tamara Sergijenko	32		
Gruzija * Georgia			
Joseb Zangaladze	12		
Ispanija * Spain			
Perote Armengol Pellicer	34		
Rosa Cassany	36		
Montserrat Cortinas Bosch	38		
Nuria Lopez Ribalta	40		
Txus Fibla Sancho	42		
M. Teresa Ulldemolins Aguade	44		
Andreu Vilasis	46		
Izraelis * Israel			
Marga Michaeli	48		
Japonija * Japan			
Junko Annoura	50		
Hiroko Hayata	8		
Miwako Tanaka	52		
JAV * USA			
Herbert Friedson	54		
Latvija * Latvia			
Marta Krasta	56		
Sigitas Kreivaitis	58		
Lietuva * Lithuania			
Vidas Babianskas	60		
Stasas Chailovas	10		
Eglė Dean	22		
Tadas Deksnys	62		
Marytė Dominaitė Gurevičienė	64		
Arvydas Gurevičius	66		
Gvidas Latakas	14		
Nomeda Marčėnaitė, Marius Jonutis,			
Titas, Ula	68		
Vytautas Matulionis	70		
Aistė Minkutė	72		
R. Mėnulio Katinas	74		
Vita Pukštaitė	18		
Kęstutis Stanapėdis	76		
Kotryna Vaitekūnaitė	78		
Julius Vaitkus	80		
Šarūnė Vaitkutė, Dainius Narkus	82		
Nyderlandai * The Netherlands			
Mary Mulder	84		
Prancūzija * France			
Natacha Baluteau	86		
Patrice Bordron	88		
Christophe Mirande	16		
Laurent Vaury	90		
Rusija * Russia			
Olga Lysenkova	92		
Elena Sakharova	94		
Olga Sorokina	96		
Švedija * Sweden			
Cathrine Johansson	98		
Aino Näslund	20		
Venesuela * Venezuela			
Ana Mercedes Carvallo	100		
Lucia Ramirez	102		
Yolanda Sucre	104		
Beatris Valladares	106		
Vengrija * Hungary			
Julia Sor	108		

Nikolai Kuzmich

Baltarusija
✕
Belarus

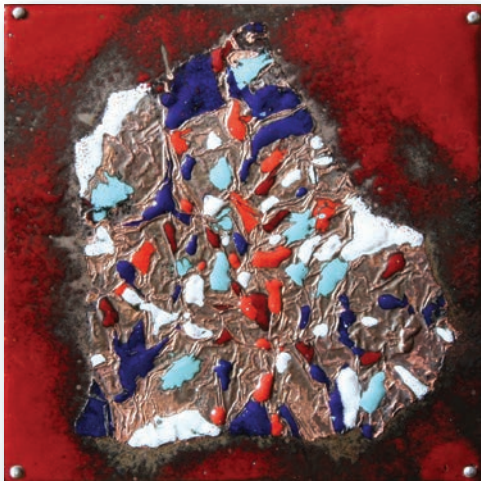
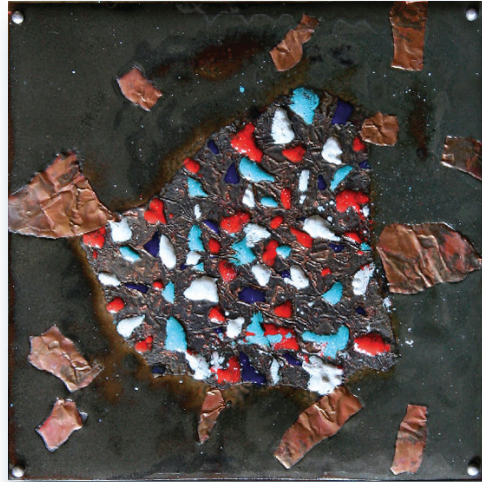


Griunvaldo mūšis. I–III

2010
emalis, varis, medis, 43×43×43 cm

The Battle of Grunwald. I–III

2010
enamel on copper, wood, 43×43×43 cm



Marie Ange Giaquinto

Brazilija

✕

Brasil



Pajudink lêlê

2007

pertvarinis emalis, varis, 30×6×1,5 cm

Move the doll

2007

cloisonné enamel on copper, 30×6×1,5 cm



Michelle de Solminihac

Čilė

✖

Chile



Veidas

2007

pertvarinis ir Limožo emalis, varis, 14,5 × 10,5 cm

Face

2007

cloisonné and Limoges enamel, copper, 14,5 × 10,5 cm



Tamara Sergijenko

Estija
✕
Estonia



Žiedas **Orchidēja I, II**
2011
emalis, sidabras, 2,5×3 cm

Ring **Orchid I, II**
2011
emamel, silver, 2,5×3 cm



Perote Armengol Pellicer

Ispanija

✕

Spain

Paliekant ugnikalnį

2007

emalis, varis, 10×12 cm

Leaving the volcano

2007

enamel on copper, 10×12 cm



Rosa Cassany

Ispanija

×

Spain



Matilda su gèlémis

2011

tapybinis emalis, varis, tekstilė, 5,2×5,2 cm

Matilda with flowers

2011

painting enamel on copper, textile, 5,2×5,2 cm



Montserrat Cortinas Bosch

Ispanija

✖

Spain



Egzotiškās vikšras

2010

tapybinis emalis, varis, 3 × 1,5 cm

Exotic caterpillar

2010

painted enamel on copper, 3 × 1,5 cm



Nuria Lopez Ribalta

Ispanija
✕
Spain



Disidentas

2009
emalis, plienas, varis, 30 × 30 cm

The dissident

2009
enamel on steel and copper, 30 × 30 cm



Txus Fibla Sancho

Ispanija

✕

Spain



Mėlynos gėlės

2011

enamel, metalas, akvarelinis rašalas, koliažas, medis, stiklas, sidabras, 7×7×1,3 cm

Flors Blaves

2011

enamel on metal, watercolor ink, collage, wood, glass, silver, 7×7×1,3 cm



M. Teresa Ulldemolins Aguade

Ispanija

✕

Spain



Drugelio pabučiavimas

2011

tapybinis, Limožo, vitražinis emalis, akmuo, geležis, varis, 21,3×7×3 cm

The Kiss of the Butterfly

2011

plique-a-jour, Limoges, painted enamel, stone, iron, copper, 21,3×7×3 cm



Andreu Vilasis

Ispanija
✕
Spain



Balti vaizdiniai

2008
emalis, sidabras, 6 x 5 cm

White images

2008
enamel, silver, 6 x 5 cm



Marga Michaeli

Izraelis
✕
Israel



Pasaulio apleisti vaikai

2007
emalis, varis, 10×10 cm

World's Neglected Children

2007
enamel on copper, 10×10 cm



Junko Annoura

Japonija

✕

Japan



Rausvame

2011

pertvarinis emalis, varis, 10×10×2 cm

In the pink

2011

cloisonné enamel, copper, 10×10×2 cm

Stebintis

2010

pertvarinis emalis, varis, 10,5×14,5×2 cm

Wondering

2010

cloisonné enamel, copper, 10,5×14,5×2 cm

Tyla

2010

pertvarinis emalis, varis, 10×12×2 cm

Silence

2010

cloisonné enamel, copper, 10×12×2 cm

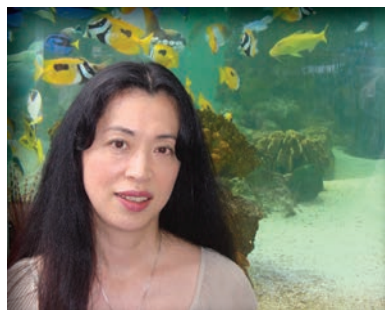


Miwako Tanaka

Japonija

✕

Japan



Pelėda mėnesienos naktį

2009

pertvarinis emalis, varis, 6,4×4,4 cm

Owl in the moonlitnight

2009

cloisonné enamel, copper, 6,4×4,4 cm

Tulžys

2010

pertvarinis emalis, varis, 15,5×10,7 cm

Kingfisher

2010

cloisonné enamel, copper, 15,5×10,7 cm

Albatrosai

2010

pertvarinis emalis, varis, 16×11 cm

Albatrosses

2010

cloisonné enamel, copper, 16×11 cm



Herbert Friedson

JAV
✖
USA



Gyvenimas stebuklų zonoj

2011

atsijos, šlapia inkrustacija, šablonai, vario tinklelis,
raudona ąžuolo dėžutė, 18,4×18,4×7,6 cm

Life in the Wonderzone

2011

sifting, wet inlay, stencils, copper mesh, red oak box,
18,4×18,4×7,6 cm

Erdvinė fantazija #2

2009

trigubo raižymo champlevé emalis, šlapia inkrustacija,
klevo dėžutė, 18,4×22,9×8,3 cm

Spatial Fantasy #2

2009

triple etched champlevé enamel, wet inlay, maple box,
18,4×22,9×8,3 cm



Marta Krasta

Latvija
✕
Latvia



Akis

2009
sidabras, emalis, perlamutro ir kokoso riešuto inchrustacija, agatas, 4,5×5 cm

The Eye

2009
silver, enamel, mother-of-pearl, coconut, agate, 4,5×5 cm



Sigitas Kreivaitis

Latvija
✕
Latvia



Ikona

2010
auksas, varis, emalis, 4,5 × 3 cm

Icon

2010
gold, copper, enamel, 4,5 × 3 cm

Mindaugas

2010
varis, emalis, 4,5 × 3 cm

Mindaugas

2010
copper, enamel, 4,5 × 3 cm

Erelis

2010
varis, emalis, 4,5 × 5 cm

An Eagle

2010
copper, enamel, 4,5 × 5 cm



Vidas Babianskas

Lietuva
✖
Lithuania



Senamiesčio tigras I–III

2011
pertvarinis emalis, tompakas, sidabras, 2,5 × 3,5 cm

Old Town's Tiger I–III

2011
cloisonné enamel, tompac, silver, 2,5 × 3,5 cm



Vilniaus miesto mero padėkos raštas
Official letters of thanks of the Vilnius City Municipality Mayor

Tadas Deksnys

Lietuva
✕
Lithuania



Rytas prieš kelionę

2011
emalis, varis, sidabras, 10×10×3,5 cm

Morning Before the Trip

2011
enamel, copper, silver, 10×10×3,5 cm



Marytė Dominaitė Gurevičienė

Lietuva

✖

Lithuania



Drakono metalai

2011

emalis, geležis, plastikas, 50 x 20 x 2 cm

Year of the Dragon

2011

enamel, iron, plastic, 50 x 20 x 2 cm



Arvydas Gurevičius

Lietuva

✕

Lithuania



Kai sirpsta vyšnios Suvalkijoje...

2005

emalis, varis, 12×20 cm

When cherries are ripening in Suvalkija...

2005

enamel, copper, 12×20 cm



Nomeda Marčėnaitė, Marius Jonutis, Ula, Titas

Lietuva

✖

Lithuania



Be pavadinimo

2011

emalis, varis, 15 × 20 cm

Untitled

2011

enamel, copper, 15 × 20 cm



Vytautas Matulionis

Lietuva

✕

Lithuania



Moteris

2011

emalis, varis, 18×24 cm

Woman

2011

enamel, copper, 18×24 cm

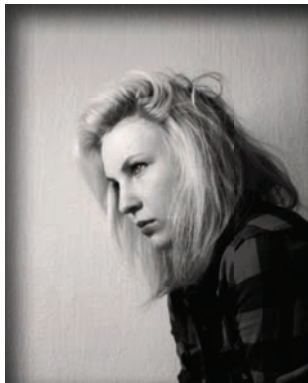


Aistė Minkutė

Lietuva

✕

Lithuania



Išėjusiems

2011

kalinėjimas, pjaustymas, Limožo emalis 25,5 × 15 cm

For the Departed

2011

embossing, cutting, Limoges enamel, 25,5 × 15 cm



R. Mėnulio Katinas

Lietuva

✖

Lithuania



Kariniai nuopelnai I-III

2011

žalvaris, varis, emalis, akmenys, 7,5×7,5; 6×6; 8×4,5 cm

Military merits I-III

2011

brass, copper, enamel, stones, 7,5×7,5; 6×6; 8×4,5 cm



Kęstutis Stanapėdis

Lietuva
✖
Lithuania

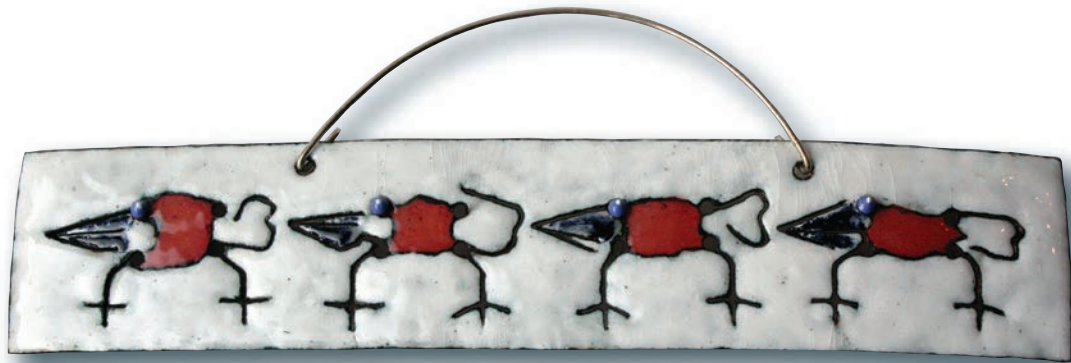


Pakabukas Paukščiai

2010
emalis, varis, 3 × 14 cm

Necklace Birds

2010
enamel on copper, 3 × 14 cm

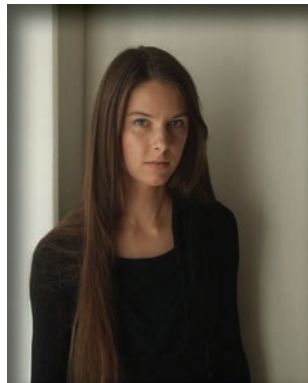


Kotryna Vaitekūnaitė

Lietuva

✕

Lithuania



Raudonas žiedas

2011

pertvarinis emalis, sidabras, varis, 2,7×3,7 cm

Red ring

2011

cloisonné enamel, silver, copper, 2,7×3,7 cm

Pakabukas

2011

pertvarinis emalis, sidabras, varis, 3×5 cm

Necklace

2011

cloisonné enamel, silver, copper, 3×5 cm



Julius Vaitkus

Lietuva

✕

Lithuania



Be pavadinimo

2011

aliuminis, sidabras, emalis, 16 × 11 × 4 cm

Untitled

2011

aluminum, silver, enamel, 16 × 11 × 4 cm



Šarūnė Vaitkutė, Dainius Narkus

Lietuva
✖
Lithuania



Sagė

2011
emalis, varis, sidabras, auksas, 6×4,8 cm

Brooch

2011
enamel, copper, silver, gold, 6×4,8 cm



Mary Mulder

Nyderlandai

✕

The Netherlands



Darbas I–III

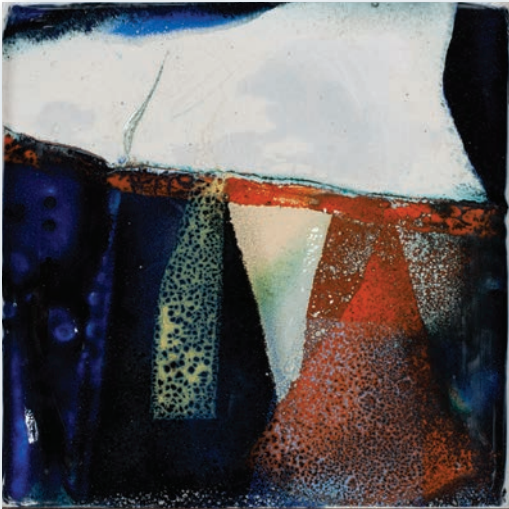
2009

emalis, varis, 19,5×19,5 cm

Work I–III

2009

enamel on copper, 19,5×19,5 cm



Natacha Baluteau

Prancūzija

✕

France



Be pavadinimo. 4 dalių serija
2011
tapybinis emalis, varis, 15 × 15 cm

Untitled. Series of 4 pieces
2011
painted enamel, copper, 15 × 15 cm



Patrice Bordron

Prancūzija

✕

France



Tu negali sukurti atominės bombos iš karkaso

2011

enamel, plienas, varis, 22 × 15 × 7 cm

You can't produce an atomic bomb with a windframe

2011

enamel on steel, copper, 22 × 15 × 7 cm



Vilniaus miesto mero padėkos raštas
Official letters of thanks of the Vilnius City Municipality Mayor

Laurent Vaury

Prancūzija
✕
France



Žuvis ant skardinės

2011
emalis, varis, sidabras, skardinė, 16×6 cm

Fish on can

2011
enamel on copper, silver, can, 16×6 cm



Olga Lysenkova

Rusija
✕
Russia



Īsimylēķes vienaragis

2004
emalis, varis, auksavimas, 30×40 cm

The Unicorn in Love

2004
enamel on copper, gilding, 30×40 cm



Elena Sakharova

Rusija
✕
Russia



Pirmoji žvaigždė

2011
emalis, varis, 15 x 15 cm

The First Star

2011
enamel on copper, 15 x 15 cm

Maršas

2011
emalis, varis, 15 x 15 cm

The March

2011
enamel on copper, 15 x 15 cm

Rožinis vakaras

2011
emalis, varis, 16 x 14 cm

The Pink Evening

2011
enamel on copper, 16 x 14 cm



Olga Sorokina

Rusija

✕

Russia



Mélyna vaza. Auksiné gèlèlè

2010

emalis, varis, 20×8 cm

Blue vase. A Golden Flower

2010

enamel on copper, 20×8 cm



Cathrine Johansson

Švedija
✕
Sweden

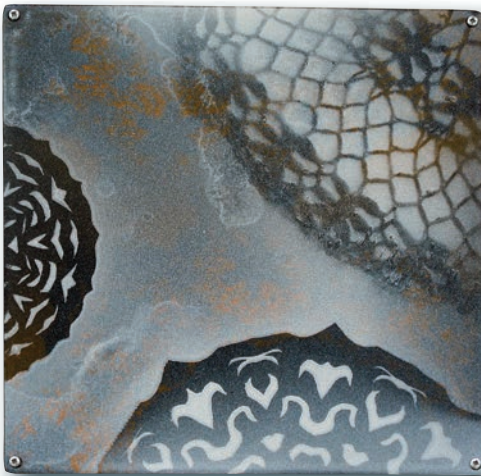
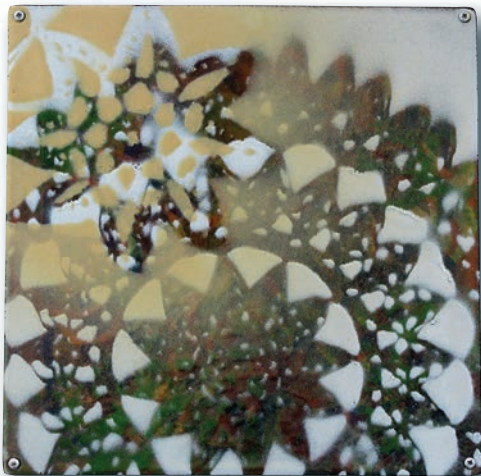


Vaikystės žiemos nostalgija

2009
pramoninis emalis, geležis, 30×30 cm

Childhood winter nostalgia

2009
industrial enamel, iron, 30×30 cm

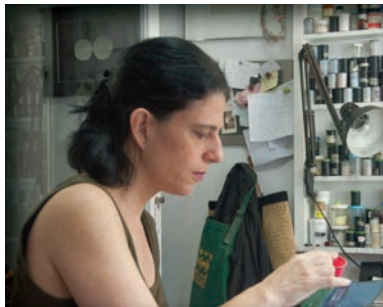


Ana Mercedes Carvallo

Venesuela

✕

Venezuela



Žiedas **Pilkos kreivės**

2011

emalis, 4×3×2 cm

Ring **Gray curves**

2011

wet inlay enamel, 4×3×2 cm

Apyrankė **Besiriečiantis juodai-baltai**

2011

emalis, 11×9×4 cm

Bracelet **Curving in b/w**

2011

wet inlay enamel, 11×9×4 cm

Kaklo papuošalas **Besiriečiantis raudonai**

2011

emalis, 17×18×3 cm

Necklace **Curving in reds**

2011

wet inlay enamel, 17×18×3 cm



Lucia Ramirez

Venezuela

✕

Venezuela



Esmè

2010

tapybinis emalis, sidabras, akmenys, 15 × 15 × 8 cm

Essence

2010

painted enamel, silver, stones, 15 × 15 × 8 cm



Yolanda Sucre

Venesuela

✕

Venezuela



Žiema

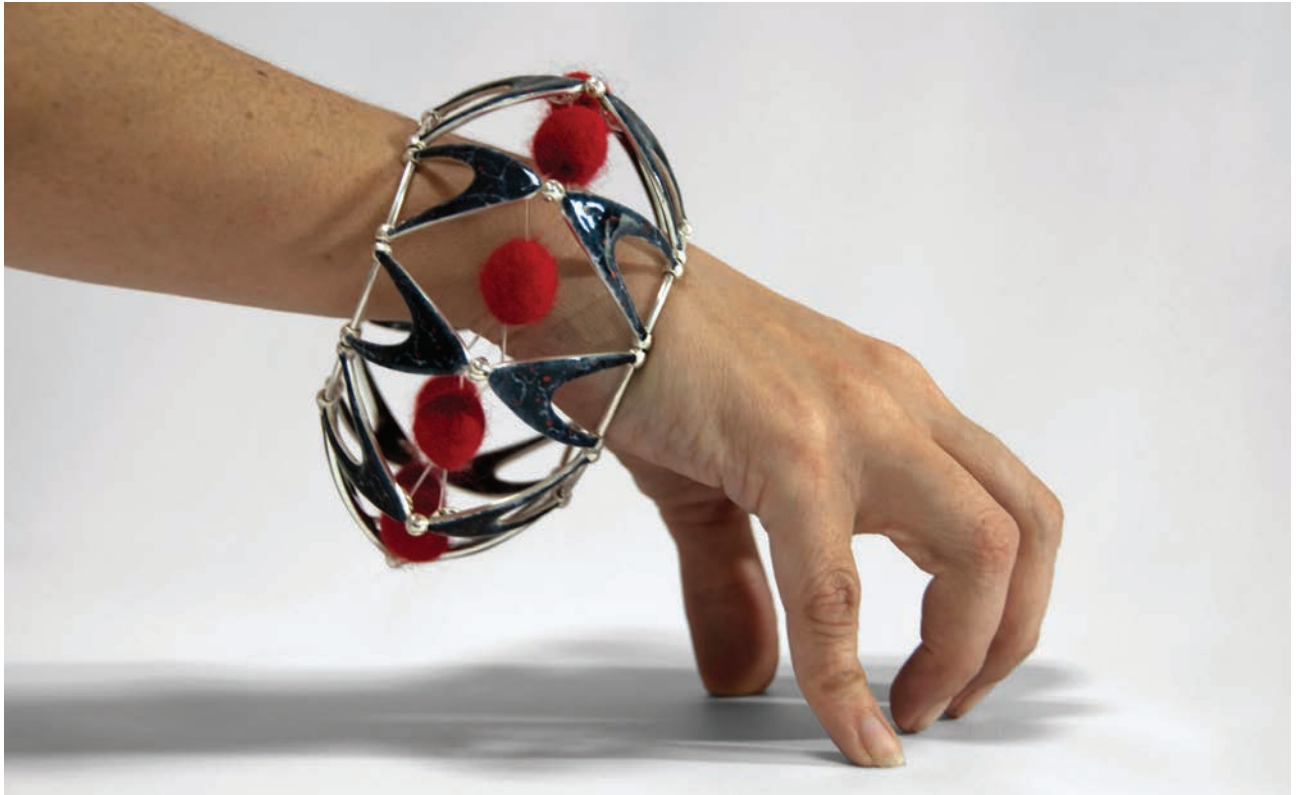
2011

varis, liejimas, emalis, sidabras, vilna, 13×6 cm

Winter

2011

lost wax on copper and enamel, silver, wool, 13×6 cm

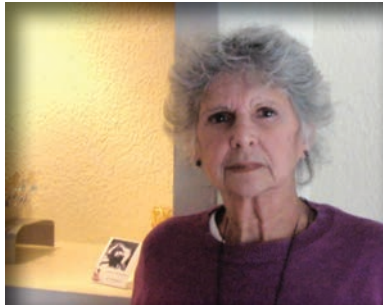


Beatris Valladares

Venezuela

✕

Venezuela



Šilkaverpių metamorfozės

2011

pertvarinis emalis, varis, sidabras, 24×15×2,8 cm

Metamorfosis gusano de seda

2011

cloisonné enamel, copper, silver, 24×15×2,8 cm



Julia Sor

Vengrija
×
Hungary

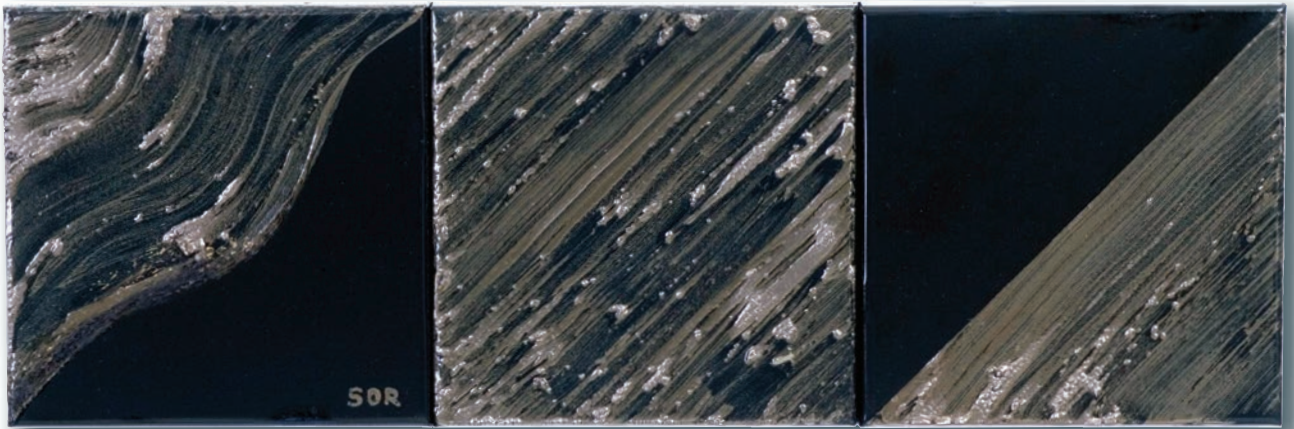


Triptikas

2009
emalis, plienas, 20×60 cm

Triptych

2009
enamelled steel, 20×60 cm





I tarptautinės emalio meno bienalės Grand Prix
I International Biennial of Enamel Art Grand Prix

Tadas Deksnys

Lietuva * Lithuania



Segė I, II / Brooch I, II

2005

emalis, varis, sidabras, auksavimas
enamel, copper, silver, rolled gold
44x45, 38x47 mm

II tarptautinės emalio meno bienalės Grand Prix
II International Biennial of Enamel Art Grand Prix

Andreu Vilasis

Ispanija * Spain



Gitara / Guitar

2007

emalis, varis, sidabras, medis
enamel, silver, copper, wood
220x200 mm

III tarptautinės emalio meno bienalės Grand Prix
III International Biennial of Enamel Art Grand Prix

Yolanda Sucre

Venesuela * Venezuela



Apyrankė **Įjungti/išjungti stresą**

Bracelet **On/off Stress**

2009

pertvarinis emalis, sidabras
cloisonné enamel, silver
180x25x25 mm

Rėmėjai / Sponsors



Lietuvos Respublikos
Kultūros rėmimo fondas



Vilniaus miesto
savivaldybė



Apšvietimo sprendimai

ZURNALAS
**NAMAS
IR AŠ**



įdomus ir gyvas!



REKLAMOS GAMYBA
PROJEKTAVIMAS



KĄ ŠIANDIEN
VEIKS TAVO
SVEČIAI?



www.city.info.net

Bienalės organizatoriai / Biennial's organizers

VšĮ Auksakalių gildija

Galerija „Meno niša“

J. Basanavičiaus g. 1/13, Vilnius, Lithuania

tel. (370 5) 231 3811

info@menonisa.lt www.menonisa.lt

Direktorė / Director

Diana Stomienė

Kuratorė / Curator

Marytė Dominaitė Gurevičienė

Katalogo leidėjas / Publisher

VšĮ Auksakalių gildija

Dizainas / Design by

Ramunė Januševičiūtė

Vertėja / Translated by

Diana Andrejeviienė

Nuotraukos / Photo pictures by

Diana Stomienė, Sonata Baliuckaitė, Marius Krivičius

autorai / authors

Spausdino / Printed by

UAB „BALTO print“

Utenos g. 41a, LT-08217 Vilnius